

JForest

しんぶん

第82号

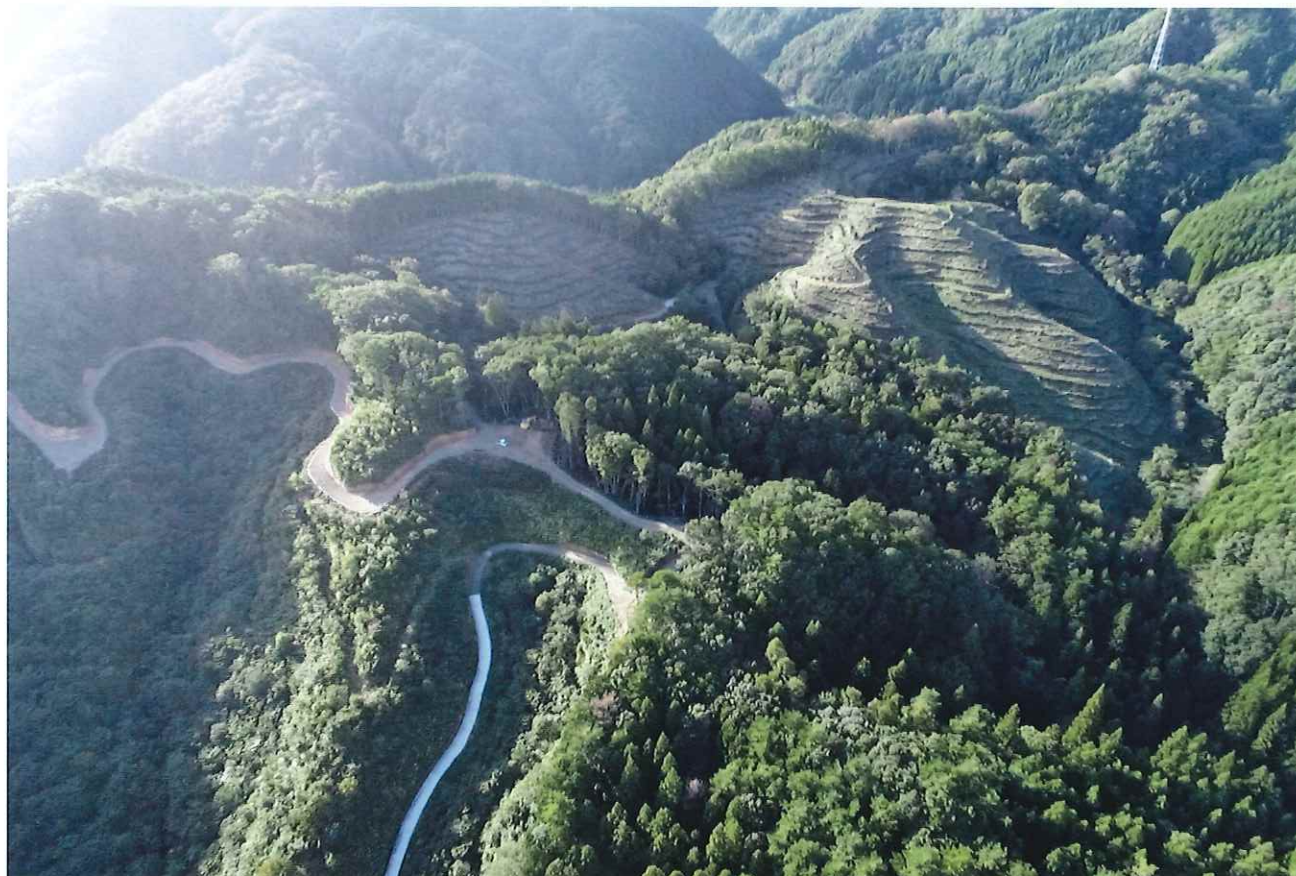
令和6年2月

編集・発行

西城町森林組合

TEL 82-2158

FAX 82-2549



大田ヶ原 森林整備センター 分収造林

新年あけましておめでとうございます。冒頭 今年一月一日の夕方に発生しました石川県能登地方を震源とする地震につきまして犠牲になられました方々に哀悼の意を表しますとともに、被災された皆様にお見舞い申し上げます。不安な思いを抱えながら過ごされている皆様の生活が、一日も早く以前の日常に戻られることをお祈り申し上げます。

また、被災者の救済と被災地の復興支援のために尽力されている方々に深く敬意を表します。

改めまして、組合員の皆様に、謹んで新年のご挨拶を申し上げます。輝かしい新たな年をお迎えになられたこと、心からお慶び申し上げます。旧年中は、西城町森林組合の運営及び事業活動につきまして、格別なるご高配を賜り、衷心より厚くお礼申し上げます。本年も引き続きよろしくお願い申し上げます。

さて、昨年末より気温が、平年を上回り暖かく雪の少ない年明けとなりました。私たち山間部で生活している者には、大変しのぎやすい思いをしました。しかしながら県北の観光産業であるスキー場

は、大きな打撃とされます。これも地球温暖化による異常気象の表れで、いつか荒天となることも予想されます。毎年災害に見舞われ平穏な年を迎えるのが困難な状況が来ていると感じております。

政府が掲げる気候変動問題に対応する脱炭素社会、国土の強靱化の実現のため森林の持つ二酸化炭素の巨大貯蔵機能を最大限活用できるような森林の管理を適切に行い、『伐って、使って、植えて、育てる』という循環型林業を築いていきます。

令和六年度は、森林環境税の課税が開始されます。国民一人一人が、森を支えるという観点から徴税が始まります。森林環境税を余すことなく活用し森林整備を進めて参ります。

また、政府において花粉症対策に関する閣議決定がされ、対策として令和六年度から花粉の少ない森林への転換が、促進されていきます。現在西城町で林業ができること、そして素晴らしい自然環境の中で暮らしていけることは、先人たちが植えて育ててくれた森林があるからです。この森林を余すことなく有効に活用していくことが重要と考えております。『森林は、未来からの預かりもの』と言われてきています。貴重な森林資源を受け継いで確実に次世代へ引き渡すことが現在の私たちの使命です。この使命を着実に果たせるよう、森林に向き合い、森林の保全・整備に取り組んでいきたいと思っております。皆様のご協力をお願い申し上げます。

結びになりますが、本年が組合員の皆様方にとって、明るい一年となりますよう心からお祈り申し上げます。

西城町森林組合

代表理事組合長

津田 幸則



令和5年度 西城町森林組合 労働安全衛生大会

令和5年12月15日 西城自治振興センターにて、西城町森林組合 労働安全衛生大会を実施しました。

今回は、広島県農林水産局 林業課 林業経営・技術指導担当の方をはじめ、一般社団法人 日本労働安全衛生コンサルタント会 広島支部の方々を講師にお招きし、『VR伐木体験で考える労災防止策』の講習を行いました。

VRの三次元空間で、現場にいる感覚で災害事例を体感し、安全作業に対する意識がより強くなった講習となりました。



備北地区消防組合 チェンソー講習会

令和5年11月15日 災害や緊急時に消防署の方がチェンソーを使用される事を想定し、西城町森林組合現場技術職員が指導者となり、伐倒方法や転倒木の処理・かかり木の処理方法、ソーチェーンの目立て等メンテナンスの講習を行いました。

備北消防組合の方々が真剣に取り組まれている様子が印象的です。

これからも、消防組合と連携を図り、定期的に講習会を開きたいと思っております。

職員連盟 二重坂現場視察

令和5年11月14日 西城町八鳥の二重坂事業地（植林現場）にて、職員連盟の現場視察を行いました。

参加された備北森林組合、東城町森林組合、三次地方森林組合の方々と現地で意見交換を行い、安全性、技術、生産性の向上を図る目的で実施しました。

近隣の森林組合と問題点や対策等話し合い、情報交換をし、積極的に意見交換をすることができました。



令和5年度 J Forest 全国森林組合代表者大会 表彰について

西城町森林組合現場技術職員 グループリーダー 田澤尚治が勤続20年を迎え、林業の発展に功績のあった方々を顕彰する大会において、審査委員会による審査を経て、全国森林組合連合会より表彰されました。



役員視察研修

令和6年1月25日～26日の日程で、岡山県西粟倉村役場にて『百年の森林事業の挑戦～森林から始まる村づくり～』を題材に、役員視察研修を実施いたしました。

西粟倉村では、山の管理はもちろん、間伐材を利用した川下の取り組みも盛んに行われていました。私たちの町でどう生かせるか考え、挑戦していきたいと思っています。



にちなん中国山地林業アカデミー講師派遣



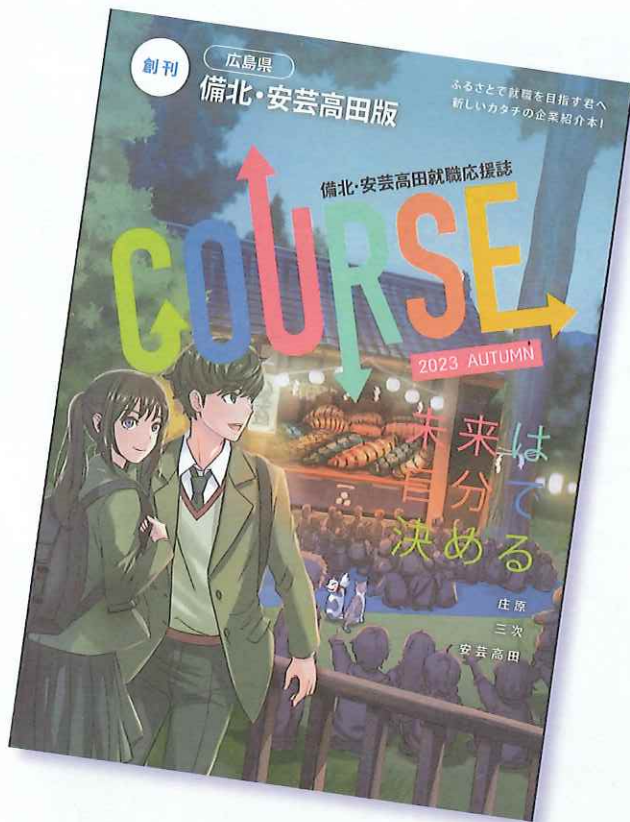
令和5年9月25日・27日 西城町森林組合 現場技術職員 サブリーダー 岡田直之が、にちなん中国山地林業アカデミーへ講師として出向いたしました。

にちなん中国山地林業アカデミーは、中国山地の中央に位置し、林業が基幹産業の一つである鳥取県日野郡日南町に全国初の町立林業大学校として平成31年に設立されました。

西城町森林組合では、奨学資金制度を設けており、今までに3名がこの制度を利用し、1年間にちなん中国山地林業アカデミーで林業を学び、卒業後西城町森林組合に就職し活躍しています。

そのご縁もあり、西城町森林組合へ林業機械操作の講師としてご依頼をいただき、出向する運びとなりました。林業を目指す方たちへの育成にも力を入れていきたいと思っています。

高校生のための企業情報誌『COURSE』に 西城町森林組合が掲載されています!



●地元企業の特徴や仕事内容をまとめた冊子で、地元企業の人材不足と、地元高校生の新卒採用をつなげ地域を活性化したいとの思いで創られた情報誌です。

高校生が数多くある地元企業のことを知る機会が少ない現状、地元から出来るだけ若い人材が流失しないよう地元での採用につなげたいと企画され、また、進学する生徒たちにも社会人になる2年後～4年後に、地元企業を選び、地元地域に帰ってきてほしいという願いが込められた情報誌です。たくさんの企業が賛同し、読んで楽しい冊子となりました。

SHOBARA 西城町森林組合

「ファースト・コール・フォレストリー・ユニオン2023」
～何かあったら一番に声がかかる組合に～

Check! Company 021

地域の森林を 育て守りつづける
西城町森林組合 代表理事 津田 幸則さん

Q1 森林組合がなぜ必要なのか教えてください。
A1 森林組合は、地域の森林を育て守りつづけることで、豊水・豊水・豊水、自然災害から守られる豊かな暮らし、CO2削減による地球温暖化防止への貢献、そのうえ高品質な木材の供給を行い、健康で豊かな暮らしを実現しています。広い面積を占める森林の保全を通じて、持続可能な開発目標SDGs達成に向けた取組みに協力しています。

Q2 森林組合の活動内容について教えてください。
A2 森林組合で働く職員は29名で、平均年齢は32歳。組合員は専業主婦と専業主夫が主で、近年では買手も増加しています。また、35歳以下の森林組合就職希望者には、「にちもん 中道山物林業アカデミー」の奨学金制度を創設し、高度な技術者の育成を行っています。また各種福利厚生も充実させています。有給休暇の取得率も高く、男性育児休暇(産後バカ育休)の取得実績もあります。働いて幸せを実感できる職場を目指しています。

Q3 森林組合の今後の展望について教えてください。
A3 森林組合は、多くの組合員が地域の豊かさに支えられて運営をしています。「地域に根ざり地域貢献」をモットーに、地域振興の高度な技術力を持つ新しい会社とすることを目指しています。

私たちの会社を紹介します
Company Introduction

Staff Profile

石川 朋子さん 代表理事
Q1 森林組合の魅力を教えてください。
A1 森林組合は、地域の森林を育て守りつづけることで、豊水・豊水・豊水、自然災害から守られる豊かな暮らし、CO2削減による地球温暖化防止への貢献、そのうえ高品質な木材の供給を行い、健康で豊かな暮らしを実現しています。広い面積を占める森林の保全を通じて、持続可能な開発目標SDGs達成に向けた取組みに協力しています。

大元 謙弘さん 専業主夫
Q1 森林組合の魅力を教えてください。
A1 森林組合は、地域の森林を育て守りつづけることで、豊水・豊水・豊水、自然災害から守られる豊かな暮らし、CO2削減による地球温暖化防止への貢献、そのうえ高品質な木材の供給を行い、健康で豊かな暮らしを実現しています。広い面積を占める森林の保全を通じて、持続可能な開発目標SDGs達成に向けた取組みに協力しています。

新藤 穂菜さん 専業主婦
Q1 森林組合の魅力を教えてください。
A1 森林組合は、地域の森林を育て守りつづけることで、豊水・豊水・豊水、自然災害から守られる豊かな暮らし、CO2削減による地球温暖化防止への貢献、そのうえ高品質な木材の供給を行い、健康で豊かな暮らしを実現しています。広い面積を占める森林の保全を通じて、持続可能な開発目標SDGs達成に向けた取組みに協力しています。

事業紹介

村産事業(木材生産) 購買事業 森林整備事業(森林一元化、森林四遊)
積極型買入事業(国産・国産の買入事業) 実行事業(木の伐採、家庭周辺の整理)

伐採した木を売りたいだけでなく、植樹して新たな世代に資源を繋いでいます。山の整備を通して豊かな森林を育て、山の恵みをつくりだしていく大切なお仕事です。

POINT! 取り組みの一部をご紹介します

地元の方々と連携し、山の保全を考えた、皆で山を守ります。また、バーベキューや登山などの職員以上の親交を深める機会も多くあります。

夢多き林業王国

「働いて幸せを実感できる職場」を目指しています。

初めてのことはまずチャレンジ! 自分からいって後悔のない仕事をこなしていく、彩りあふれるとした職場です。

あなたからの500円が森を元気にしています！

庄原市の森づくり事業

近年、人との関わりが薄くなり放置された森林で、森林の持つ公益的機能の低下や景観の悪化、鳥獣被害の拡大などが問題となっています。

市は、皆さんからいただいた「ひろしまの森づくり県民税」を財源として森林整備や森林ボランティア団体への支援を行い、健全な森林の維持および地域課題の解決に取り組んでいます。

令和3年度には、景観保全のための竹林伐採や、これまで手入れのされてこなかった人工林での不良木伐採を実施し、計199haの森林を整備しました。



ひろしまの森づくりキャラクター モーリー



Before



After

西城町大層



口和町常定

里山林の整備による景観の保全や有害鳥獣被害の軽減

林内の明るさを確保し木や下草の生長を促進

ひろしまの森づくり県民税とは

県は、豊かな森林を県民全体で守り育てるため、県民の皆さんから「ひろしまの森づくり県民税」として年額500円をいただいています。

納める額	個人 年額 500円	法人 年額 5% 均等割額相当額
	個人事業者：住民税の納税通知書により納付します。 給与所得者：毎月の給与から引き落とされます。	法人：法人県民税・事業税の申告納付の際に申告納付します。

ひろしまの森づくり事業で支援する主な取組

人工林整備

- 間伐による人工林の健全化、針広混交林化
- 災害などの被害木の処理



里山林整備

- 景観保全、鳥獣被害防止、防災・減災のための森林整備
- 住民による森林保全活動
- 竹林伐採



県民理解の促進

- 森林・林業体験活動



ひろしまの森づくりネット <https://www.moridukuri.net/> 検索



詳しい内容や相談については、下記までお気軽にお問い合わせください。

問い合わせ 林業振興課 林業振興係 0824-73-1124

※人工林・・・人の手で苗木の植栽などが行われている林

※里山林・・・人の居住地近くに広がり、まきや炭の材料となる木の伐採、落葉の採取などを通じて、地域住民に利用されてきた林

所有者不明土地の解消に向けて、 不動産に関するルールが大きく変わります。

1 不動産登記制度の見直し

相続登記の申請の義務化 令和6年4月1日施行



どうして相続登記の申請が義務化されるの？

相続が発生してもそれに伴って相続登記がされない原因として、①これまで相続登記の申請は任意とされており、かつ、その申請をしなくても相続人が不利益を被ることが少なかったこと、②相続した土地の価値が乏しく、売却も困難であるような場合には、費用や手間を掛けてまで登記の申請をする意欲がわきにくいことが指摘されています。

そのため、相続登記の申請を義務化することで、所有者不明土地の発生を予防しようとしています。

相続登記の申請義務についてのルール

① 基本的なルール

相続(遺言も含みます。)によって不動産を取得した相続人は、**その所有権を取得したことを知った日から3年以内**に相続登記の申請をしなければならないこととされました。

「被相続人の死亡を知った日」
からではないから、不動産を
取得したことを知らなければ
3年の期間はスタートしないよ!



② 遺産分割が成立した時の追加的なルール

遺産分割の話し合いがまとまった場合には、不動産を取得した相続人は、**遺産分割が成立した日から3年以内**に、その内容を踏まえた登記を申請しなければならないこととされました。

①・②ともに、正当な理由がないのに義務に違反した場合、10万円以下の過料の適用対象となります。

相続人申告登記 令和6年4月1日施行



相続登記の申請って大変じゃないの？

不動産を所有している方が亡くなった場合、その相続人の間で遺産分割の話し合いがまとまるまでは、全ての相続人が法律で決められた持分(法定相続分)の割合で不動産を共有した状態になります。

この共有状態を反映した相続登記を申請しようとする場合、法定相続人の範囲や法定相続分の割合を確定しなければならないため、全ての相続人を把握するための資料(戸籍謄本など)の収集が必要となります。

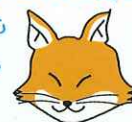
そこで、**より簡易に相続登記の申請義務を履行することができるようにする仕組み**が新たに設けられました。

新しく「相続人申告登記」が設けられました

①登記簿上の所有者について相続が開始したことと、②自らがその相続人であることを登記官に申し出ることによって、相続登記の申請義務(上記①)を履行することができます。

この申出がされると、申出をした相続人の氏名・住所等が登記されますが、持分の割合までは登記されないので(※)、全ての相続人を把握するための資料は必要ありません(自分が相続人であることが分かる戸籍謄本等を提出すればOK)。

一人の相続人が相続人
全員分をまとめて申出を
することも
できるよ。



※相続によって権利を取得したことまでは公示されないため、相続人申告登記は従来の相続登記とは全く異なるものです。



クマに注意!!

近年、熊による被害が相次ぎ、ニュースでも度々取り上げられ、西城町でも目撃情報が多く寄せられています。西城町森林組合では、熊対策グッズを取り扱っております。

※入荷状況により、取り寄せにお時間をいただく場合がございます。



**フロンティアズマン
ベアスプレー** 258g
対熊用スプレー。

飛距離 10.5m
(絶対に人に向けて使用しないでください。)
携帯用ベルトホルスター付

¥14,300- (税込)



ドイツ製 熊よけペッパーズスプレー 63ml

飛距離 約4~5m
携帯性に優れたコンパクトサイズ!
不意の誤射を防ぐフリップ・トップ・キャップ

¥5,280- (税込)

好評発売中!



● **しいたけ にく丸** (森290号)

500コマ ¥2,717 (税込)
1,000コマ ¥4,854 (税込)

プロの生産者から初心者まで、幅広く対応する日本を代表する品種です。『どんこ』『こうこ』を中心に、亀裂の浅い『茶花どんこ』が採れます。



● **なめこ 森2号** (中生)

500コマ ¥2,717 (税込)
1,000コマ ¥4,854 (税込)

肉質が充実し、形の良い豊産品種です。発生温度帯が広く、発生時期も長いのが特徴です。

★組合員のみなさまへ(お礼)★

前号第81号で住所不明の組合員一覧を掲載しましたところ、ご親切に教えてくださりましてありがとうございました。引き続き住所不明・未相続組合員整理をしてまいりますのでご協力よろしくお願いたします。